

Afgræsning af ekstensive græsarealer med kødkvæg

Specialkonsulent Heidi Buur Holbeck
Videncentret for Landbrug

Indlæg på seminaret: **Levende landskaber**
27. maj 2011



Den Europæiske Union ved Den Europæiske Fond
for Udvikling af Landdistrikter og Ministeriet
for Fødevarer, Landbrug og Fiskeri har deltaget
i finansieringen af projektet.

Indhold

- Fremtidsmuligheder som naturplejer
- Naturpleje som driftsgren – gode eksempler
- Barrierer ved naturpleje
 - Tilskudssatser
 - Plantedækkeregler
- Økonomiske beregninger

En fremtid som naturplejer?

- Kun ca. $\frac{1}{2}$ af alle §3 arealer plejes tilstrækkeligt
- I Natura 2000-områderne skal 110.000 ha plejes primært med afgræsning
 - Vil alene kræve ca. 32. – 33.000 ammekøer
- Begrænsninger for husdyrproduktioner nær ammoniakfølsomme naturtyper
 - Mulighed for andre produktionsformer f.eks. naturpleje?



Ammekøer i Danmark

- I dag er der ca. 100.000 ammekøer i Danmark
- Gens. besætningsstørrelse er på ca. 12 ammekøer
- Hovedparten er fritidslandmænd
- Danmark er i dag ikke selvforsynende med oksekød.....



- Hvad skal der til for at gøre naturplejen rentabel?
- Interview med 5 landmænd, der kan leve af naturpleje



Fælles for de 5 bedrifter

- Engagerede landmænd
- De har alle nøje overvejet, hvilken del af dyreholdet, der afgræsser de forskellige typer arealer
- Større sammenhængende naturområder
- Robuste racer, der har lette kælvinger
- Har primært bibeholdt gamle bygninger i stedet for at bygge nyt

**Rationel drift = store sammenhængende
arealer med høj græsproduktion.
Her Skjern enge**

**Men der er også behov for pleje af mange små og
ukurante arealer, f.eks. overdrev**

Mange barrierer ved naturpleje

- Dårlig driftsøkonomi på grund af lav tilvækst og høje omkostninger
- Tilsyn er tidskrævende
- Pleje af arealerne kan være besværlig
- Bekymring for, om krav om plantedække kan opfyldes
- Lave tilskudssatser



**Behov for at koble kvægfaglig viden
med et godt forretningstalent
Her: Gårdsalg af eget kød**



Hvem tjener i dag penge på naturpleje?

- Dem, der udnytter gamle bygninger, maskiner m.m.
- Dem, der har store sammenhængende arealer og mange dyr
- Dem, der har produktive naturarealer
- Dem, der har en faglig god indsigt i, hvilke kvægfaglige hensyn der skal tages på naturarealer
- Dem, der kan tilskudsoptimere

Tilskud til naturpleje i dag

- 5 årig miljøordning:
 - Pleje af græs- og naturarealer
 - Forpligtelse til afgræsning: 1.400 kr/ha
 - Forpligtelse til slæt: 800 kr/ha
 - Særligt (få) værdifulde naturarealer: 3.350 kr/ha

- Generelle krav:
 - Ingen: gødning, omlægning, plantebeskyttelsesmidler og tilskudsfodring.
 - Arealerne skal i deres helhed fremstå med tæt lavt plantedække d. 31. 8.
 - Arealerne skal plejes!

Enkeltbetaling = ca. 2.200 kr. pr. ha

- Arealer med Enkeltbetaling, skal være dyrkbare landbrugsarealer
- Plantedækket skal bestå af min. 50 pct. græs eller andet grøntfoder
- Der må ikke være mere end 50 pct. med arter som kæruld, lyng, brændenælder, mjøldurt, revling m.m.
- Arealerne må ikke være meget våde eller stå under vand.

Fra kontrolrapporten:

EB tilskud: ca. 2.200 kr. pr. ha
MVJ tilskud: 1.400 kr. pr. ha

12.11.2010 11:49

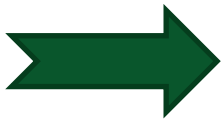
Fra kontrolrapporten:



12.11.2010 10:11

Konsekvens af kontrol

Afviigelser eller manglende
plantedække medfører
sanktioner og
krydsoverensstemmelse med
tilbagebetalingskrav



Mange vælger ikke at
medtage "usikre" naturarealer
i driften

Arealerne udgår af driften



Konklusioner fra Fødevarerøkonomisk institut

- Driftsøkonomiske underskud = tilskud
- Nuværende satser er for små for mange arealer
- Meget store variationer i omkostningerne ved afgræsning:
 - Mellemsmå og store arealer
 - Mellemnæringsrige og næringsfattige enge
- Størstedelen af omkostningerne er forbundet med selve dyreholdet
- Én sats vil ikke sikre hverken plejen på de ekstensive arealer eller være omkostningseffektiv
- Vigtige konklusioner!

Fremtiden som naturplejer?

Forventer genberegning af satserne, men kræver politisk vilje til bedre finansiering.

Fokus vil være i Natura 2000 områderne, men også mål om pleje af §3 arealer uden for Natura 2000-områder

A Highland cow with long, curved horns stands in a lush green field. The cow is the central focus, facing slightly to the left. The background consists of a dense forest of tall trees, and a fence line is visible in the distance. The overall scene is a rural, natural setting.

Konklusion

**Behov for at se på reglerne, tilskudssatserne
– og tænke i nye produktionsveje**

Natura 2000 planer

Forslag til
Natura 2000-plan 2009-2015

Sydfynske Øhav
Natura 2000-område nr. 127
Habitatområde H111
Fuglebeskyttelsesområde F71+72



Specialkonsulent Heidi Buur Holbeck,
Videncentret for landbrug
Støvring d. 31. marts 2011

Indhold i Natura 2000-planerne – den konkrete forvaltning

- Mål: Stoppe naturens tilbagegang i udpegede områder
- Indsats i 1. planperiode skal ske:
 - På **eksisterende** naturarealer (udmeldt af Miljøministeren)
 - Via frivillige virkemidler

Indsatser i første planperiode:

- 130.000 ha naturpleje
- 16.000 ha med bedre vandforhold
- 20.000 ha skov og værdifulde marine rev beskyttes

Ordninger til gennemførelse af planerne

- Den frivillige indsats tager udgangspunkt i landdistriktsprogrammet:
 - Naturpleje – afgræsning og slæt
 - Natura 2000-projektordning til rydning og hegning (samt evt. forbedret hydrologi)
- LIFE-projekter (hedepleje)
- Statslige naturforvaltningsaftaler /kommunale midler (?)



Tilskudsordning – afgræsning og slæt

Kendt ordning fortsætter:

- 5 årig pleje af græs- og naturarealer (MVJ ordningen)
- Samme tilskudssatser (1.400/800 kr./ha)
- MEN fra 2011 efter særlig prioritering:
 - Kun i *særligt* udpegede Natura 2000 områder
 - og på §3 arealer *uden* for Natura 2000 områder
- Arealer omfattet af gentegning eller 1 årig forlængelse
- Udpegninger fremgår af internetmarkkort

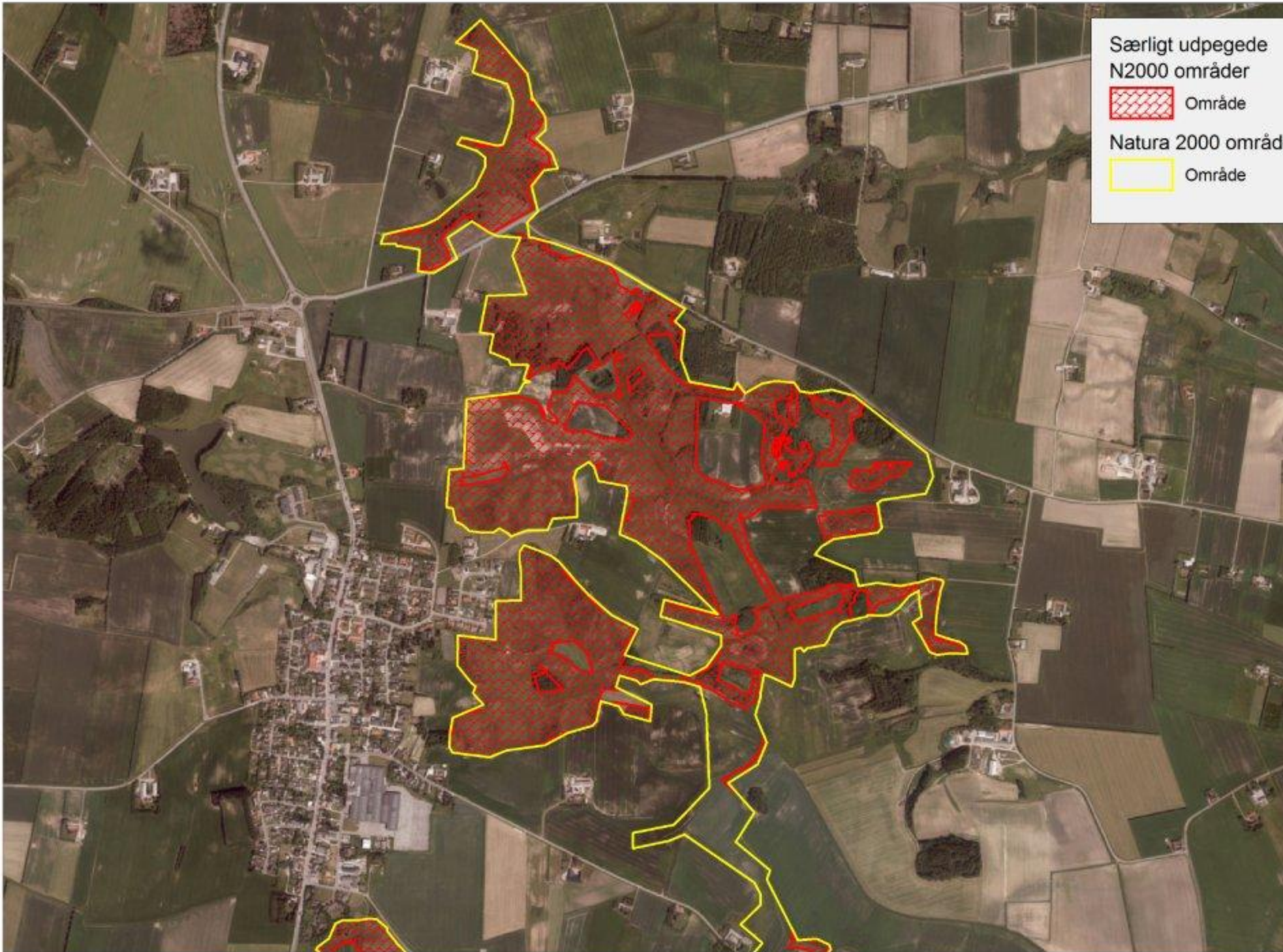


Særligt udpegede
N2000 områder

 Område

Natura 2000 område

 Område





Særligt udpegede
N2000 områder

 Område

Natura 2000 område

 Område

Nye projektordninger på vej i Natura 2000 områder

- Bekendtgørelse træder snart i kraft (?)
- 100 pct. omkostningsdækning
- Tilskud kun til ekstern bistand (ingen betaling for eget arbejde)
- Ordninger kan søges fra 2011. Vil løbende blive revideret
- Der igangsættes en informationsindsats rettet mod kommuner, konsulenter og lodsejere – infofolder på vej



Projektordning: Rydning og fjernelse af materiale

- Ca. 34.000 ha er udpeget
- Prioritering: Lav tilgroning og høj artsdiversitet
- Rydning og fjernelse af materialet skal afpasses til forholdene på arealet
- Projektordningen kan kombineres med projektordningen for forberedelse til afgræsning
- Ingen tilskud til arealer omfattet af rydningspligten

Ulemper ved rydningsordningen

- Ikke tilskud til eget arbejde – der skal indhentes to bindende tilbud
- Ikke tilskud til projektkoordinering
- Kun tilskud til den indledende rydning
- Krav om at arealet efter 5 år fremstår ryddet – uden efterfølgende tilskud
- Kommuner inddrages ikke – bekymring for §3 overtrædelser
- Kan ikke søges på arealer, der er omfattet rydningspligt jf. Lov om drift af landbrugsjorder
- Arealerne vil efter endt tilsagnsperiode være omfattet af rydningspligten

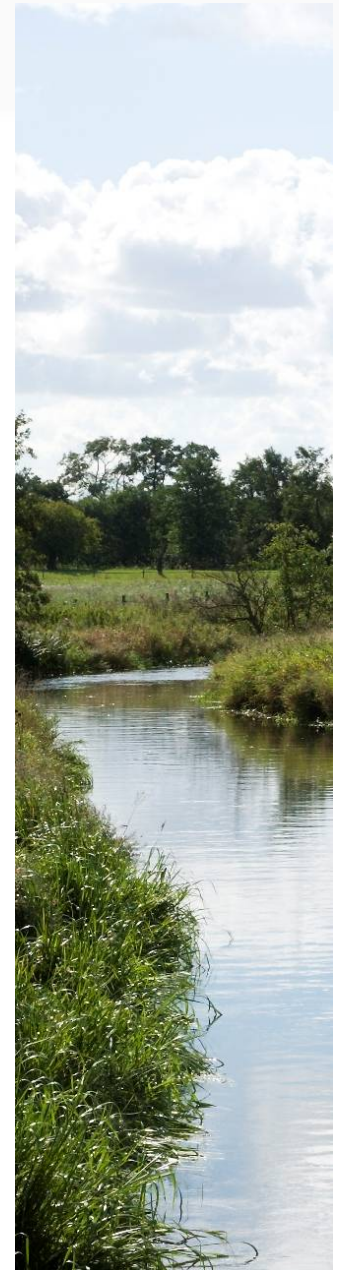
Forberedelse til afgræsning

- Tilskud til opsætning af hegn, fangfolde, drikkevands- og elforsyning
- Udpegninger som for plejegræsordningen
- Der skal laves en flerårig plan for afgræsning



Projektordning _ Hydrologiprojekter

- 11.000 ha er udpeget på kort
- Et projekt kan være afbrydelse af dræn eller afvandingsgræøfter
- 100 pct. tilskud – indhentning af tilbud
- 20 årig kompensation til oversvømmede områder
- Der skal foreligge en konsekvensvurdering af projektets effekt på området (Hvem skal mon lave den?)
- Det vides ikke, hvornår ordningen træder i kraft



Er Natura 2000 planerne realistiske?

- Kan indsats og målsætninger opfyldes med de nuværende virkemidler?
- Hvornår kommer kommunerne i dialog med lodsejerne?



Eksempel - Konkrete retningslinjer, plan 89

Indsatser efter Sigtelinje 4. Der skal gøres en særlig indsats for naturtyper og arter, hvis biogeografiske status er i fare for at blive alvorligt forringet i 1. planperiode

"For ynglende hvid stork forbedres hydrologien (hævet, naturlig vandstand) på 400 ha enge og andre lavbundsområder i de relevante marskområder, og i tilknytning til dette areal retableres enge med ekstensiv drift og naturpleje på 500 ha. Desuden retableres et passende antal vandhuller".



Afgørelse fra skatteankenævnet

- Indstilling: Naturprojekter skal kunne indgå som en naturlig del af driften
- Hidtil har der ikke været fradrag for omkostninger til naturprojekter
- Fremover: Fuld fradragsret for omkostninger vedrørende naturprojekter
 - I det mindste når der er givet tilskud til projektet
 - Mere tvivlsomt i tilfælde der kun gavner den enkelte landmands herlighedsværdier

Natura 2000 planerne vil komme påvirke mange lodsejere i Natura 2000 områderne



Kan naturpleje blive en driftsgren?



Eksempler på underkendelse af plantedækket på arealer med miljøtilsagn



Formål med ordningen: Tilskud til pleje af græs- og naturarealer

- Formålet med ordningen er at sikre, at nærmere fastlagte arealer inden for Natura 2000-områder, jf. § 12, og nærmere fastlagte arealer uden for Natura 2000-områder, jf. § 13, drives som græs- og naturarealer med en ekstensiv landbrugsmæssig drift med årlig afgræsning eller slæt med henblik på at beskytte og forbedre landskabs- og biotopforholdene og biodiversiteten, herunder potentielle yngle- og rasteområder for visse arter omfattet af habitatdirektivets bilag IV, og som kan bidrage til at gennemføre Miljø- og Naturplan Danmark 2020. Ordningen skal bl.a. understøtte pleje af ca. 110.000 ha inden for Natura 2000-områder og ca. 40.000 ha § 3-arealer, jf. § 2, stk. 2, uden for Natura 2000-områder.

94-0
+ EB
+ MVJ

12.11.2010 11:49

Eksempel 1: Underkendelse af plantedækket

Pleje af græs- og naturarealer (miljøordninger)

Tilsagnsgruppe	Mark nr.	Overtrædelse	Supplerende bemærkninger
40-1400-12	85-0, 90-0, 90-1, 90-6, 90-7, 90-5a, 92-0, 92-2, 92-3, 92-4, 92-7, 93-3, 93-2d, 93-4b,	Arealet udnyttes hverken med afgræsning eller slæt	Arealet fremstår ikke med den 31. august med tæt kort plantedække

88-a
-EB
- MVJ

12.11.2010 10:11

90-7
- MVJ

12.11.2010 12:06

97-1a
- MVJ

11.11.2010 10:14



Eksempel 1: Fredet areal

- Arealet fredet, derfor ingen omlægning, gødning m.m.
- Arealet afgræsses
- Tidligere var græsningstrykket dobbelt så højt, men dyrene sultede
- Hvis kontrollen var foretaget i græsningsperioden ville arealet fremstå anderledes

Eksempel 2: Nyt tilsagn underkendes

Pleje af græs- og naturarealer (miljøordninger)

40-1400-14	20-1	Der er ikke etableret nyt plantedække senest 1 måned efter tilsagnsperiodens begyndelse	Mårken er afvist, da den fremstår som rørskov som anguskvæg og heste dog forsøger at "afgræsse". Der var massiv rørskov ved tilsagnets begyndelse.
------------	------	---	--

Eksempel 2: Areal underkendt pga. manglende afgræsning



Begge billeder er fra mark 20-1. Dyrene går ude i rørene.

Eksempel 2: Nyt tilsagn underkendes

- Kontrolløren mener, at der bør etableres nyt plantedække, men arealet er fredet.....
- Hvis ikke arealet var afgræsset ville arealet fremstå med 2 – 3 m højt tagrør.
- Arealet kan derfor ikke forventes af være afgræsset helt i bund det første år.
- Der bør tages højde for, at arealet ikke har været afgræsset de sidste 4-5 år

Eksempel 3: Hedepleje

- Aalborg og Vesthimmerlands kommuner har afslået arealet for at forynge lyngen for at sikre gunstig bevaringsstatus for Natura 2000 området.
- Lyngslettet blev lavet for at skabe bedre dynamik og større naturkvalitet på heden.
- Arealerne er underkendt ved kontrol pga. manglende plantedække

Græs- og naturarealer og vådområder - betingelser (miljøordninger)

Tilsagns-gruppe	Mark nr.	Overtrædelse	Supplerende bemærkninger
11-1700-10	13b, 13d, 14b, 14d, 14f, 15b, 15d, 15f, 16b, 17b, 18b.	Betingelserne om afpudsning er ikke overholdt	På disse arealer har kommunen afslået plantedækket efteråret 2009. Se fotoalbum.

Eksempel 3: Hedepleje



Billedet til venstre er fra mark 36, hvor kommunen har afslået et areal. Det afslåede areal er afvist. De planter der pibler frem består hovedsagelig af tyttebær og ganske lidt mos og græs.

Eksempel 3: Hedepleje

- Aalborg Kommune har foretaget disse tiltag som et led i naturplejen for at forynge lyngen. Har været under et massivt angreb af lyngbladbillen, der har slået store dele af hedelyngen ihjel.
- Desuden forsøg på at begrænse blåtoppens udbredelse og fremme den naturlige hedevegetation på arealerne.
- Afgræsning kan vedligeholde et hedeareal, det kan ikke forny det. Det er derfor nødvendigt, at have en styret afgræsning, da en for hård afgræsning vil betyde at lyngen går ud, og vil have en ugunstig effekt på en række andre beskyttede arter i området.
- Hedeplejen skal medvirke til at nå målene i Natura 2000 planen

Eksempel 3: Fåregræsning

			fotoalbum.
40-1400-14	32a, 32c, 32d, 33a, 33c, 33e, 34, 35, 37a, 37c,	Arealet er udnyttet til afgræsning, men....	Marken er ikke tilstrækkelig afgræsset inden 31. august. Se fotoalbum

Eksempel 3:

Billedet til venstre er et vue ud over markerne 32-33-37 med kraftig vækst af blåtop. Markerne er afvist.

Billedet til højre viser forskellen mellem nabomarken som er hårdt afgræsset og mark 37.



Eksempel 3: Fåregræsning ikke tilstrækkelig (?)

- Det er 1. år at dette område på heden bliver afgræsset med dyr.
- Stort sammenhængende areal, som dyrene udnytter forskelligt
- Får er bundgræssere – dvs. de græsser i bunden af arealerne. Bliver ved med at tage de nye skud.
- Dyrene skal sultes, hvis de skal tage de gamle græsser

Eksempel 3: Areal underkendt pga. manglende afgræsning



Eksempel 4: Manglende pleje på delarealer – 20 årigt tilsagn

FødevarerErhverv har truffet afgørelse om, at 3,10 ha bortfalder af tilsagn, og at tidligere udbetalt tilskud for det bortfaldne areal skal tilbagebetales. Begrundelsen for afgørelsen er, at dyrene ingen forskel har gjort på trods af, at dyrene har haft adgang til arealet, og arealerne er indhegnet.

Det er FødevarerErhvervs opfattelse, at tilsagnshaver, for at opretholde arealet som græsareal, har pligt til enten at afgræsse arealet eller at tage slæt på arealet. FødevarerErhverv vurderer således, at tilsagnshaver har pligt til at foretage slæt af siv og langt græs, når dette overtager græsdækket.

Eksempel 4: Manglende pleje på delarealer – 20 årigt tilsagn

- Mark 1-2h og 1-2k er en del af mark 1-2 anmeldt til 9,47 ha, som er omfattet af et MVJ-tilsagn, Miljøvenlig drift af græs i 20 år gældende fra 2002-2022
- Bestemmelser i tilsagnet er, at arealet ikke må afgræsses med mere end 0,8 DE pr. ha i gennemsnit over udbindingsperioden.
- Ansøger har i 2010 haft en græsningsaftale på de 9,47 ha, hvor der er aftalt græsningsret for kvier/ammekøer til 0,75 DE pr. ha.
- Dvs. meget tæt på det maksimale antal DE på 0,8 DE pr. ha
- Hele arealet er med i indhegning og kreaturerne færdes på hele arealet.
- Ansøger mener på den baggrund, at delmarkerne har overholdt sin tilsagnsforpligtigelse for MVJ-tilsagnet

Eksempel 4:



mark 1-2i i forgrunden og mark 1-2k i baggrunden



mark 1-2k, fradrag af område med <50% græsmarksplanter/75-95% vådbundsplanter/siv

Eksempel 4: Manglende pleje på delarealer

- Der er krav om tilbagebetaling af hidtil udbetalt tilskud
- Ved tidligere kontrol har PD godkendt arealet med samme græsningstryk

FødevarerErhverv skal bemærke, at Plantedirektoratets kontrollører er sagkyndige på området, og medmindre der foreligger særlige omstændigheder, som giver FødevarerErhverv anledning til at betvivle, at en vurdering er foretaget korrekt, lægges disse vurderinger til grund for sagsbehandlingen. Sådanne særlige omstændigheder findes ikke at foreligge i denne sag.

Eksempel 5:

Mark 600-4; Underkendt på EB og 11-5360-10(> 50% siv, i baggrunden)



600-4	Græs: Mindre end 50 % græsmarksplanter	Ingen	Grundet høj vandstand i Tryggevælde å, har afgræsningen været dårlig i 2010. Dyrene kan i normale år græsse arealet af, så det fremstår velplejet.
-------	--	-------	--

Eksempel 6: Ekstremrigkær

Mark 205-4; Underkendt > 50 træer på EB og 40-1400-14



2. Beskrivelse af området

Området er Natura 2000-område med status som Ramsarområde, EF-fuglebeskyttelsesområde og EF-habitatområde og størstedelen af matr. nr. 3a er mose omfattet af Naturbeskyttelseslovens §3. Området har en meget stor naturkvalitet, Ribe Amts samlede værdisætning er Stor (A), idet både landskabelige og botaniske værdier er Stor (A).

Eksempel 6: Ekstremrigkær

205-4	Arealet er ikke udnyttet til afgræsning	40 – 2014	Arealet er afgræsset , i 2010 med for få dyr**, arealet er afpudset i september 2010, se bilag 4.
-------	---	-----------	---

Uddrag fra plejeplan fra
Ribe amt:

Tidspunkt for rydning og afpudsning:

Tidspunkt for rydning og afpudsning er af hensyn til sumphullæbens sene blomstring og frøsætning fastlagt til at være inden for perioden 1. september til 15. april for kerneområdet af ekstremrigkæret, mark 1B og 4, og i perioden 15. juli til 15. april for resten af arealerne, mark 1A, 2 og 3.

Eksempel 6: Ekstremrigkær

Meget værdifuld og højt målsat natur

Mark 205-1: Underkendt brombær + gederams på EB + 40-1400-14



Ønsker:

Mere fleksible plantedækkekrav

- *"arealerne i deres helhed d. 31. august skal fremstå med tæt lavt plantedække"*
- Formulering bør blødes op, da der på større sammenhængende naturarealer, vil være forskel på arealets beskaffenhed.
- Udgangspunktet bør være naturhensyn og dyrevelfærd
- Delarealer, som dyrene kommer over, men hvor dyrene kun foretager en let græsning, skal kunne medregnes, da disse delarealer er med til at sikre større biodiversitet. Det indgår som en del af dyrenes naturlige adfærd, at bruge delarealer forskelligt.

Mere fleksibel kontrol – naturudvikling tager tid

- Der bør være mulighed for, at der på naturarealer, der har været uden græsning i en årrække, ikke de første år kontrolleres efter reglerne om at der skal have indfundet sig et tæt lavt plantedække.
- Det kan være meget svært at styre græsningstrykket på ukorrekte og tilgroede arealer, hvor græsningen først lige er igangsat.
- Et mål om tæt lavt plantedække vil i mange tilfælde være ensbetydende med manglende dyrevelfærd på disse meget ekstensive arealer, hvor der i udgangspunktet heller ikke må tilskudsføres.

Tilgroning - en balancegang

Træer og buske hører til på overdrevet

- Ene, tjørn, rose, æble m.fl. er karakteristiske arter
- Giver øget biodiversitet

- Giver et fodertilskud
- Giver læ for regn – og ly for sol

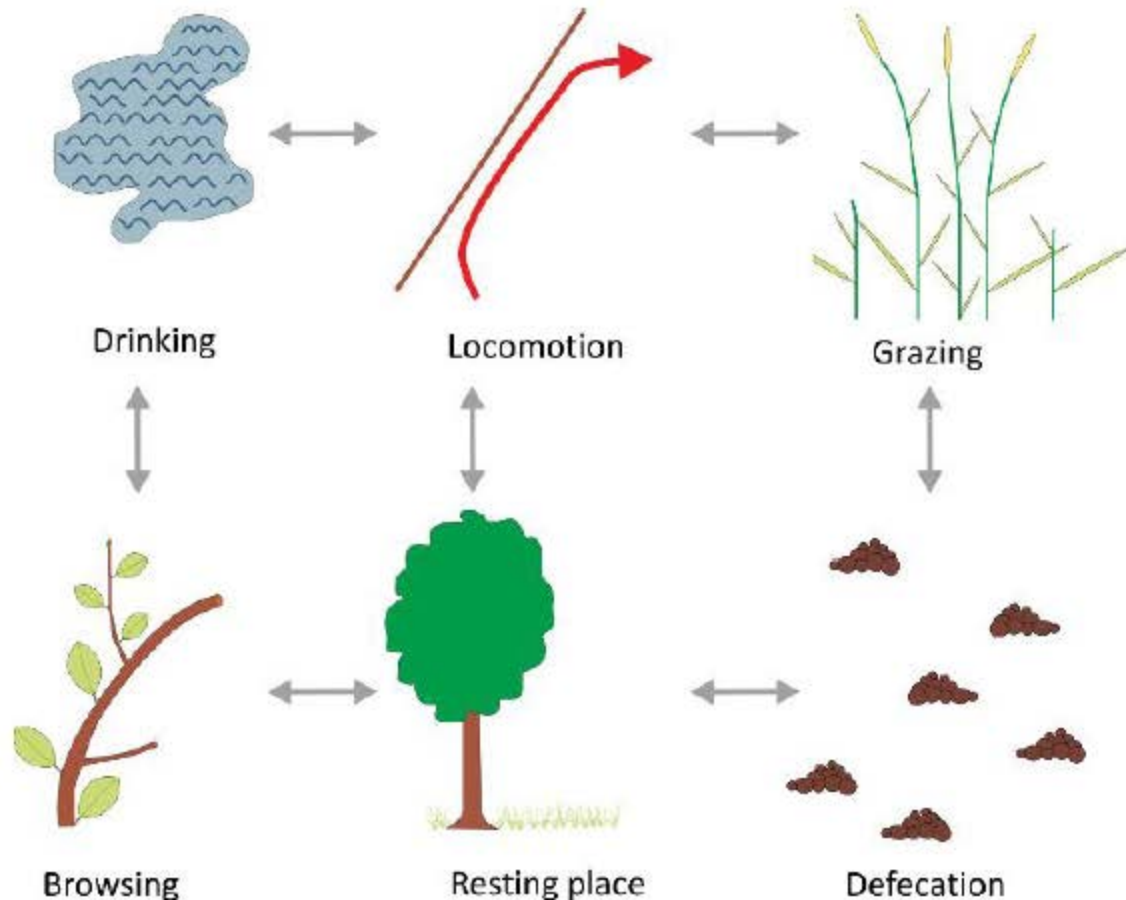
Det er svært at styre balancen mellem åbnet og krat



Mere fleksible plantedækkeregler

- Afgræsningen skal ske under hensyn til dyrevelfærd.
- Plejen skal ske under hensyntagen til de naturgivne forhold på arealet, herunder sikring af biodiversiteten jv. Habitatdirektivets målsætninger m.m..
- Derfor bør delarealer (også større end 100 m²) der indgår i indhegningen kunne medregnes, såfremt dyrene kan færdes på arealet, også selvom delarealerne ikke græsses i bund.

Store græsningsarealer giver en rumlig adskillelse af kvægets essentielle aktiviteter



Gør arealerne attraktive for kvæg med kalve

- Der bør åbnes op for, at der kan opsættes kalveskjul, så der er mulighed for at kalve kan gå på de ekstensive arealer.
- Der bør indføres en bagatelgrænse for tilskudsfordring.
- Den væsentligste faglige udfordring i forbindelse med tilskudsfordringen er, at arealerne ikke trædes op omkring fodrepladsen.

Men man kan nå langt gennem tilpasning af græsningen

Der er brug for:

- Individuelle løsninger
- Robuste dyr til særlige opgaver
- Græsningslandskaber
- Fleksible aftaler i stedet for stive regler
- Bagatelgrænse for tilskudsfoeding?

